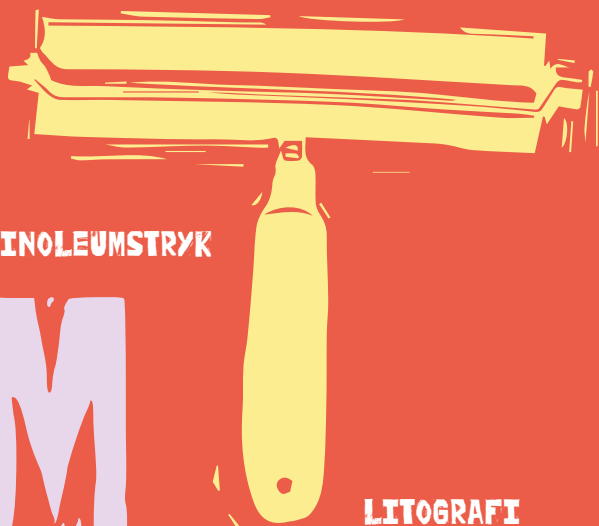


LÆR

LINOLEUMSTRYK



TRÆSNIT

OM

KOBBERTRYK

LITOGRAFI

GRAFFISK

KUNST

MONOTYPI



FOTOGRAVURE



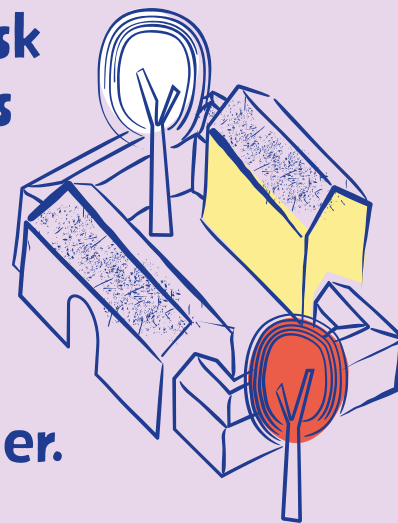
6-12 ÅR

KASTRUPGÅRD
SAMLINGEN



VELKOMMEN TIL KASTRUPGÅRD SAMLINGEN

Kastrupgårdssamlingen er et kunstmuseum. Her kan du opleve mange forskellige kunstværker. Der er malerier, tegninger, skulpturer og grafiske kunstværker. Grafisk kunst er Kastrupgårdsamlingens speciale. I museets samling finder du mere end 7000 grafiske værker. I dette undervisningsmateriale kan du blive klogere på, hvad grafisk kunst er.



HVAD ER GRAFIK?

Grafik er TRYK.

Grafisk kunst er aftrykket af en plade - typisk på papir, men det kan også være andre materialer. Pladen kan være lavet af mange forskellige materialer - træ, kobber, linoleum, kalksten, glas osv.

Før man trykker pladen over på papiret, laver man et billede på pladen. Enten ved at skære, ridse, tegne eller male på den.

Herefter ruller man trykfarve på pladen. Til sidst trykker man pladen over på papiret. Man kan bruge pladen flere gange og trykke mange, næsten ens, kunstværker. Netop det gør grafikken helt anderledes end for eksempel maleriet, hvor der kun findes et af hvert.

VIDSTE DU AT Ordet grafik kommer af ordet graphia, der betyder tegning. Der er mange grafiske teknikker. Kunstnerne bruger især teknikker som linoleumstryk, kobbertryk, træsnit, monotypi og litografi. Men der findes også mange andre teknikker.

REDSKABER

HER ER DE REDSKABER,
MAN TYPISK BRUGER
TIL DE FORSKELLIGE
GRAFISKE TEKNIKKER:

PLADER

Den flade man arbejder på - kobber, linoleum, litografisk sten, en træstok.

EN RADERNÅL



Det redskab man ridser i pladen med, når man laver en radering / kobbertryk.

PAPIR

papir er det materiale, man typisk trykker på. Men det kan også være tekstil, en plade af træ, plastik, metal eller plader i andre materialer.



TRYKKLODS ELLER SPISESKJE

Redskaber man kan bruge,
når man skal trykke pladen mod papiret.



EN VALSE

Den rulle man bruger til at rulle
trykfarven på pladen med.



TRYKFARVE

Den farve man
bruger til at
trykke med.



KNIVE

De redskaber man bruger
til at skære i pladen med, når
man laver linoleumstryk
eller træsnit.

LINOLEUMS- TRYK

Linoleumstryk trykkes fra en plade lavet af linoleum. Man skærer et billede ned i pladen med en linoleumskniv. Alle de områder, der er skåret væk, bliver hvide på det færdige tryk. De områder, der ikke er skåret væk, får den farve, man smører på pladen.

SÆRLIGE REDSKABER TIL AT LAVE LINOLEUMSTRYK

- En linoleumsplade
- Linoleumsknive



I Lila Oliver Ashers (1921-2021) linoleumstryk kan du se et barn, som forsigtigt kigger frem bag et træ. Langt væk står et andet barn med ansigtet og ryggen vendt mod et træ. Barnet holder sig for øjnene, så det ikke kan se. Imellem de to børn er der et stort, tomt, hvidt rum.

Kunstneren har kun brugt farven sort til at trykke kunstværket med. Alle de hvide områder i linoleumstrykket er der, hvor hun har skåret fordybninger i linoleumspladen.



? HVAD LEGER
DE TO BØRN?
HVOR GAMLE ER
BØRNENE?

OPGAVE: Tegn
blade på træerne
eller en blomstrende
have mellem de to
legende børn.

Lila **Oliver Asher** (1921-2021), 'Hide and Seek II', 1983.
56,7 x 46 cm. Billedet er et udsnit.

TRÆ SNIT

Træsnittet er den ældste af de grafiske teknikker. Man laver et træsnit ved at skære et billede i en træplade. Man skal bruge en særlig kniv. Når man er tilfreds med billedet, man har skåret, ruller man trykfarve på pladen. Herefter trykkes træpladen over på et papir. Hvis man ønsker det, kan man skære videre i pladen og trykke et nyt billede. Man kan også trykke det nye billede oven på det gamle - måske med en anden farve, så man laver et tryk i flere farver.



I Peter Carlsens træsnit 'Næsehorn' hænger et næsehorn højt oppe i en kran.

Peter Carlsen har brugt flere farver i sit træsnit. Først har han rullet rød og gul trykfarve på træpladen. Farverne blander sig til orange på midten af træpladen. Så er den farvede plade blevet trykt over på papiret.

Bagefter har han skåret næsehornet og kranen ud i træpladen og trykt den i sort oven på den farvede baggrund.

SÆRLIGE REDSKABER TIL AT LAVE TRÆSNIT

- En træplade - denne kaldes en stok
- Knive - det redskab man bruger til at skære i pladen med.



OPGAVE: Tegn næsehorns hovede her.

? HVORFOR BLIVER
NÆSEHORNET HEJST
OP I LUFTEN MED EN KRAN?
TROR DU NÆSEHORNET
ER LEVENDE?

VIDSTE DU AT
NÆSEHORNET ER VERDENS
FARLIGSTE DYR?

Peter Carlsen (f. 1955), 'Næsehorn', 1990.
30,1 x 23,6 cm. Billedet er et udsnit.

RADERING/ KOBBERTRYK

Kobbertrykket er en lidt sværere trykteknik. Med denne teknik ridses der streger direkte ned i en metalplade lavet af kobber eller zink. Man bruger en radernål til at ride med. Den er meget hård og spids. Når der skal trykkes, gør man det modsatte af, hvad man gør med træsnittet og linoleumstrykket. Man fylder stregerne i pladen med trykfarve. Herefter tørres resten af farven på pladen af med stof. Når man trykker, skal man bruge et vådt stykke papir. Man skal helst bruge en trykpresse, når man laver raderinger.

VIDSTE DU AT: Et portræt er et billede af et bestemt menneske. Det kan være et fotografi, et maleri, en skulptur eller et grafisk kunstværk.

SÆRLIGE REDSKABER TIL AT LAVES RADERING

- En kobber eller zinkplade
- En radernål - det redskab man tegner på pladen med
- Gaze eller madpapir - det materiale man tørre trykfarven af pladen med



Bente Polano har lavet et portræt af kvinden Karen Jørgensen. Gad vide hvad Karen Jørgensen er for en kvinde? Hvordan er hendes humør?

Ser Karen Jørgensen gammel eller ung ud?

Bente Polano har besøgt mange gamle mennesker. Mens de har fortalt deres livshistorie, har hun portrætteret dem. Først har hun lavet en blyantstegning. Derefter har hun lavet en radering.



OPGAVE: Farvelæg
raderingen og se
hvordan den ser
ud i farver.

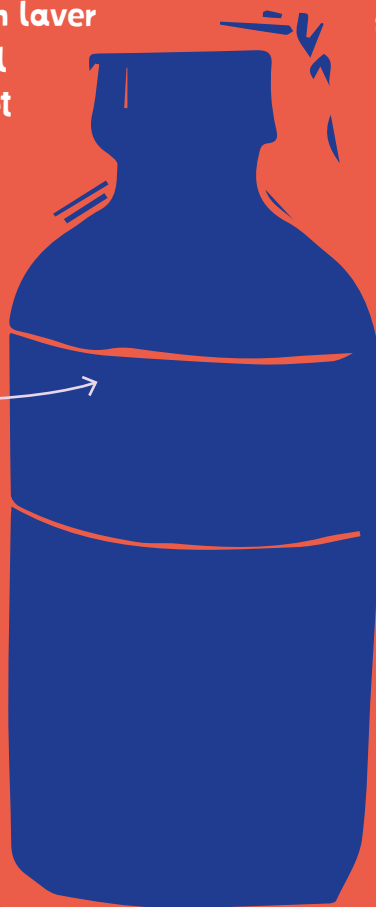
Bente Polano (f. 1953), 'Karen Jørgensen' 1980.
40,8 x 28 cm. Billedet er et udsnit.

LITOGRAFI

Litografi kaldes også stentryk. Man bruger en særlig kalksten, når man laver et litografisk tryk. Med litografisk tusch maler eller tegner kunstneren et billede på stenen. Når man laver et stentryk, sker der det, at farven kun vil lægge sig der, hvor kunstneren har tegnet med tusch. Resten af stenen har man nemlig gjort våd. Og den våde del af stenen tager ikke imod trykfarven.

SÆRLIGE REDSKABER TIL AT LAVE LITOGRAFIET

- En litografisk sten
- Gummi Arabicum
- Litografisk tusch - som man maler billedet på stenen med.



I Benny Dröschers billede ser man verden fra en særlig vinkel. Forestil dig at du ligger i græsset for foden af et birketræ og kigger op i himlen, når du ser på Dröschers litografi.

På en baggrund af skyer svæver alle mulige forskellige ting rundt - malerklatter, en fluesvamp, en blomst. Ja, og så er det som om, der er et hul i himlen ind til en anden verden. En verden med stor natur.





HVAD SER DU?

OPGAVE: Tegn videre på Benny Dröschers himmel.

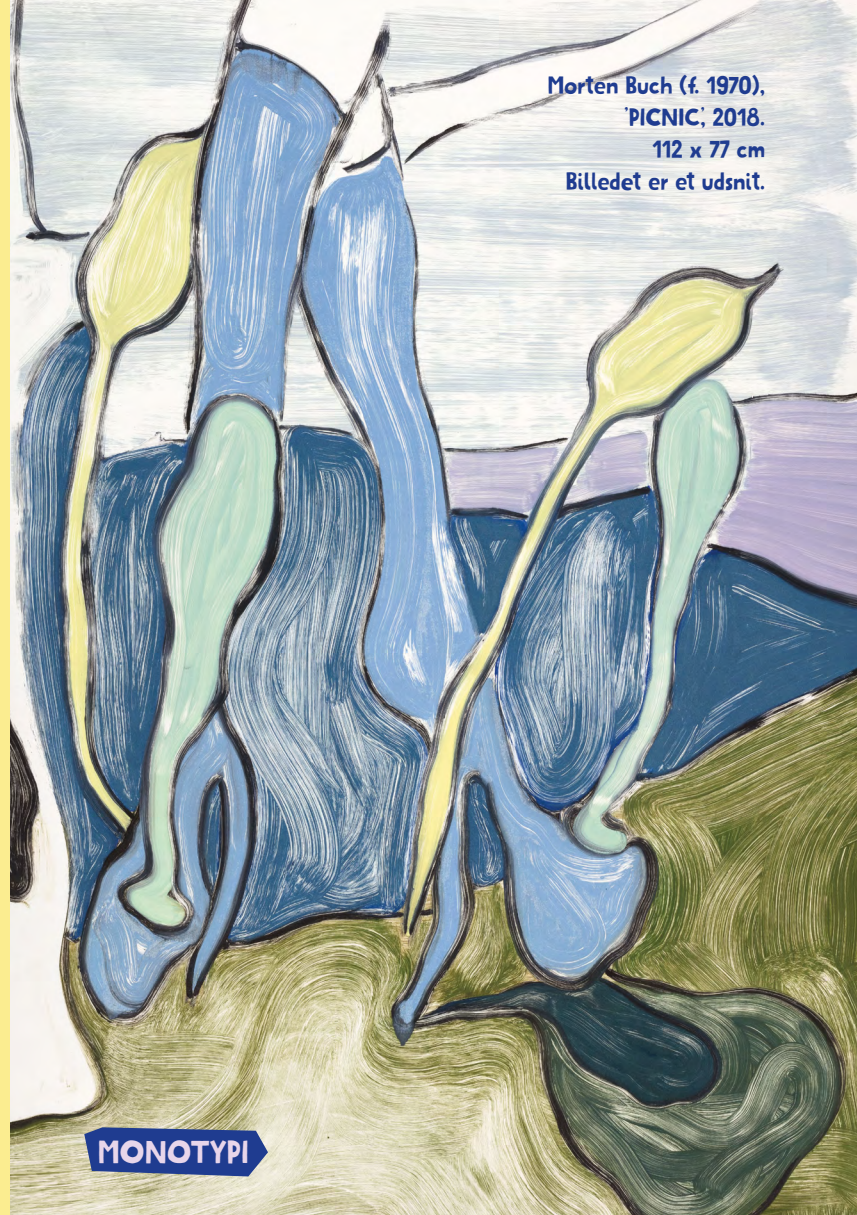


Benny Dröcher (f. 1971), 'Another sky unlearned (birch)', 2013.
67,5 x 120 cm. Billedet er et udsnit.

GRAFISKE TEKNIKKER DU NOK ALDRIG HAR HØRT OM

Der findes mange måder at lave grafiske tryk på. I virkeligheden kan man bruge mange forskellige materialer.

På Kastrupgårdsamlingen har vi litografier, raderinger, linoleums-tryk og træsnit. Men vi har også værker, der er lavet på andre måder:



Morten Buch (f. 1970),
'PICNIC', 2018.
112 x 77 cm
Billedet er et udsnit.

MONOTYPI

For eksempel har vi monotypier. Monotypier er en grafisk teknik, hvor man, modsat de fleste andre grafiske teknikker, kun kan lave et tryk. Det er en simpel teknik, hvor man maler med trykfarve på en glasplade. Derefter trykker man pladen over på et stykke papir. På den måde opstår en monotypi.

Trine Søndergaard (f. 1972),
'Uden titel', 2021.
70 x 70 cm
Billedet er et udsnit.



FOTOGRAVURE

Fotogravure er en anden speciel grafisk teknik. Her ætser man et fotografi ned i en plastikplade eller en kobberplade. Herefter trykker man pladen over på papir.

Kunstfotografen
Trine Søndergaard har lavet 6 værker, der viser kvinder. Deres ansigt er dækket af hår, så det er svært at se, hvem de er.

? Hvorfor har kunstneren valgt, at vi ikke skal se kvindens ansigt?

Forestil dig billedet i farver.

OPGAVE: Tag et lignende billede med et kamera af en du kender. Du kan også tegne det.

GRAFISKE TEKNIKKER

DU SELV KAN AFPRØVE

DET SKAL DU BRUGE FOR AT
LAVE DIN EGEN MONOTYPI

- En glas-, stål- eller plexiglasplade
- Trykfarve
- En pensel
- Papir
- Trykklods eller spiseske



1 Mal et billede på en plade. Hvis du maler tal og bogstaver skal de være spejlvendte.

2 Læg et stykke papir på pladen og pres det ned mod pladen med en klops eller en spiseske.



3 Træk papiret af og lad det tørre. Hurra - du har nu lavet en monotypi.

1 Gå ud i naturen. Her skal i samle blade, fjer og blomster i alle mulige former.



3 Rul nu forskellige farver på bladene og blomsterne enten med en valse eller en pensel.



2 Vælg forskellige farver på bladene og blomsterne.



4 Læg nu bladene med farven nedad på papiret og tryk hårdt med en klods eller en spiseske.

DET SKAL DU BRUGE FOR AT LAVE DIT EGET NATURTRYK

- Forskellige blade og blomster, gennemskårne æbler, pærer, kål eller salat
- Trykfarve
- Papir
- Valse
- Trykklods eller spiseske
- Plexiglasplade



5 Træk bladene af papiret. Hurra - du har nu lavet et naturtryk.

LAV GRAFIK MED DIN KROP

OPGAVE: Dyp din finger i kaffe, mudder eller maling og lav fingeraftryk på papiret.

Du kan også prøve med hele hånden, foden eller en beskidt støvle.

KASTRUPGÅRDSAMLINGENS UNDERVISNINGSFORLØB, WORKSHOPS OG OFFENTLIGE OMVISNINGER

SKOLETJENESTEN

Et undervisningsforløb på Kastrupgårdssamlingen giver børn og unge mulighed for at komme tæt på originale kunstværker og få et særligt indblik i grafikkens verden i selskab med en af museets undervisere. Den dialogbaserede og aldersdifferentierede undervisning er målrettet daginstitutioner, skoler og ungdomsuddannelser. Book en times undervisning i udstillingerne eller et to-timers forløb med besøg i museets billedværksted. Her arbejder eleverne kreativt med enten grafik eller skulptur efter et besøg i udstillingerne eller skulpturparken. Til de yngste kan der bookes et kortere forløb, hvor børnene bliver introduceret til grafik eller museets legeskulptur 'Amagerkatten'. Museets undervisningsforløb er gratis.

KREATIVE WORKSHOPS FOR BØRNEFAMILIER

Tag hele familien med på Kastrupgårdssamlingen! Første lørdag i hver måned kl. 12-15 og i ferier er der kreative workshops for børnefamilier i museets billedværksted. Det er gratis at deltage. Læs om kommende workshops på museets Facebook- og Instagramprofil.

GRAFIK WORKSHOPS FOR VOKSNE

Vi afholder løbende grafik workshops for voksne, hvor både nybegyndere og øvede kan eksperimentere med forskellige grafiske teknikker. Hold øje med kommende workshops på museets SoMe.

OFFENTLIGE OMVISNINGER

Få et spændende indblik i den aktuelle særudstilling, når Kastrupgårdssamlingens formidler tager museets gæster med på omvisning den sidste søndag i måneden kl. 14.30-15.30. Der er fri entré og ingen tilmelding.

MUSEETS ÅBNINGSTIDER:

Tirsdag-fredag kl. 13-17.
Onsdag kl. 13-20.
Lørdag, søndag og helligdage 11-17 (mandag lukket)

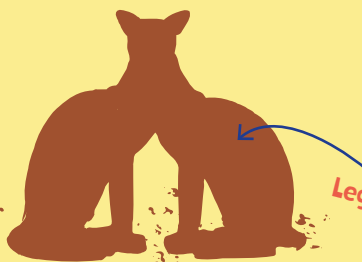
Kontakt og adresse:

Kastrupgårdssamlingen
Kastrupvej 399
2770 Kastrup
Tlf: 32515180

For mere info se:

kastrupgaardsamlingen.dk
eller følg os på:

- Instagram
- Facebook



Legeskulpturen AMAGERKATTEN

KASTRUPGÅRD
SAMLINGEN

